

# Folkbiblioteken i Älvkarleby 2009

– lokala förutsättningar för kunskapssamhället

**SVENSK BIBLIOTEKSFÖRENING**

## Förord

Biblioteken är i grunden ett frihetsprojekt som ger fri tillgång till information och kunskap för att stimulera mänsklig kraft och tanke. Det är individens behov, vetgirighet, nyfikenhet och intresse som ska styra innehåll och utbud. Till biblioteket är alla välkomna, besök och lån är gratis och i princip likaså att ta del av utbud och tjänster. Ingen anmälan behövs, ingen antagning sker och inga frågor ställs om varför man är där. Det finns få, om ens någon annan, plats i samhället som fungerar på det sättet. Alla kan gå in på ett bibliotek och ta del av utbudet utan att bli ifrågasatt eller hindrad. Biblioteket erbjuder en trygg frihet som kan vara svår att finna på andra platser.

En viktig anledning till varför bibliotek behövs idag är att kraven på kunskap ökar i takt med att tillgången på information ökar. Vi måste ständigt utveckla vår förmåga att söka och sovra i informationsflödet och tillgången till information från många och pålitliga källor blir alltmer betydelsefull. I takt med det ökande informationsflödet ökar också behovet av en utvecklad läsförståelse hos barn och unga. Läsförståelsen kommer ur läsande som bygger på läslust. Att stimulera läsande, underlätta kunskapsinhämtning och sprida informationskompetens är några av bibliotekens viktigaste uppgifter.

På biblioteken finns unik kompetens och hjälp för den som önskar få stöd i sitt sökande efter information. Bibliotekspersonal är experter på att tillgodose olika personers intressen, önskemål och behov. Bibliotek med personal utgör ett stöd för de som känner sig obekväma med ny teknik och nya medier. Utöver att låna är tillgången till sakkunnig hjälp den viktigaste anledningen till varför man besöker bibliotek.

## Digitala klyftan

Den digitala klyftan är ett begrepp som beskriver den ojämna fördelning av tillgång på datorer, bredband och datatekniskt kunnande som gör att grupper av befolkningen delvis utestängs från samhället.

Informationsteknik spelar en allt större roll i samhället och därför växer klyftan mellan de som har tillgång till de tekniska verktygen och de grupper som inte har det. Klyftan handlar inte bara om tillgången till de

faktiska verktygen såsom datorer och internet utan också om möjligheten att använda internet i kommunikation, studier och informationshämtning.

Klyftorna i internetanvändandet är stora, men det är även klyftorna när det gäller biblioteksanvändandet och bokläsandet. 95 procent av de med hög utbildning läser böcker och använder internet minst en gång per år. 72 procent av de högutbildade besöker ett bibliotek minst en gång per år. Av de korttidsutbildade är det bara 31 procent som besöker bibliotek, 68 procent som läser en bok och 53 procent som använt internet minst en gång per år.<sup>1</sup>

På motsvarande sätt finns en åldersmässig klyfta, klart fler yngre än äldre läser böcker och besöker bibliotek. När det gäller internetanvändningen är den åldersmässiga klyftan, föga överraskande, mycket stor. Dessa klyftor visar inga tecken på att minska, tvärtom finns tendenser i motsatt riktning.<sup>2</sup>

Att överbrygga dessa klyftor bör vara ett högprioriterat mål för samhällsutvecklingen i stort. Annars riskerar vi att förvärpa motsättningar och orättvisor. Biblioteket bidrar till minskade klyftor genom att fritt och gratis erbjuda verktygen såväl som kunskapen för att använda sig av information, informationsteknik och nya informationsmedier.

## Läsförmågan hos barn

Grunden för all framgångsrik inlärning och en utvecklad informationskompetens är läsförmågan som hos barn i Sverige tyvärr inte utvecklas på ett önskvärt sätt. Sverige har i senare undersökningar hamnat på tionde plats internationellt när det gäller läsförmågan hos barn i högstadiet.<sup>3</sup> För drygt tio år sedan låg vi på tredje plats. Andelen unga (10-18 år) som läser på sin fritid minskar också trendmässigt.

Folk- och skolbiblioteken utgör en viktig resurs i arbetet med att häva den negativa trenden för barns läsning och därmed stimulera förutsättningarna för lärande och informationskompetens. Många barn hittar glädjen i att

---

<sup>1</sup> Kulturrådet, Kultur och livsstilsvanor i Sverige 2008, s 20

<sup>2</sup> Kulturrådet, Kultur och livsstilsvanor i Sverige 2008, s 20

<sup>3</sup> Progress in International Reading Literacy Study (PIRLS) 2006

läsa när de själva får välja berättelser och de flesta unga hittar glädjen i lärande när de får lära sig mer om områden som intresserar och engagerar dem.

Skolbiblioteken har till uppgift att stödja elevernas läsutveckling, kunskapsinhämtning och informationskompetens. Men endast ungefär hälften av landets 6 000 grund- och gymnasieskolor har ett skolbibliotek som är öppet och bemannat minst en timme i veckan. Att bygga ut och satsa på landets skolbibliotek framstår som ytterst angeläget.

Folkbiblioteken har ett mångfacetterat uppdrag med den mest skiftande besökargruppen och stödjer så väl formellt som informellt lärande, skönlitteraturen och barns läsande. Facklitteraturens roll ökar på folkbiblioteken. Sedan 1993 är utlåningen av facklitteratur till vuxna större än utlåningen av skönlitteratur till samma grupp vilket inte minst beror på de studerandes ökade användning av folkbiblioteken. Utlåning av barnböcker är en annan av folkbibliotekens huvuduppgifter som också ökar i betydelse. Barnboksutlåningen ökar sin andel av den totala utlåningen och utgör idag nästan hälften av boklånen.<sup>4</sup>

Det anordnas en mängd aktiviteter vid landets folkbibliotek som inte nödvändigtvis har en direkt koppling till in- och utlån av olika medier. Under 2009 förekom 98 667 olika publika aktivitetstillfällen inom ramen för bibliotekens verksamhet. Av dessa aktivitetstillfällen riktade sig 72 procent primärt till barn och ungdomar.<sup>5</sup>

Det är vanligast att bibliotekens aktiviteter syftar till språkstimulerande åtgärder riktade till barn. Andra exempel på aktiviteter är utställningar, teaterföreställningar, författarbesök, musikcaféer, skrivarkurser, debatter mm.

## Attraktiva bibliotek

Vad är det då som kännetecknar attraktiva bibliotek? Genom en regressionsanalys<sup>6</sup> av Kulturrådets statistik har det visat sig att:

- Efterfrågan på bibliotekstjänster till stor del kan förklaras av driftskostnaden för biblioteken i kommunerna. Att satsa större resurser på biblioteksverksamheten verkar helt enkelt vara den viktigaste vägen till högre efterfrågan på bibliotekens tjänster enligt resultaten av regressionsanalysen.
- Storleken på det totala bokbeståndet inte är särskilt viktigt för efterfrågan på bibliotekstjänster. Det avgörande är istället att det tillförs nya böcker.
- De tjänster biblioteken erbjuder utöver bokutlåningen tenderar att påverka efterfrågan positivt. Databastjänster och tidningsprenumerationer kan vara viktiga för att öka efterfrågan på en kommuns bibliotekstjänster.
- För hög barnboksutlåning är utbudet av böcker en viktig förklaringsvariabel liksom personaltätheten.

Svensk Biblioteksforening presenterar för femte året i rad rapporter om bibliotekssituationen i var och en av landets alla län och kommuner. Rapporterna bygger primärt på statistik presenterad av Kulturrådet. Vår förhoppning är att dessa rapporter ska stimulera en lokal debatt om bibliotekens betydelse på den egna orten och i den egna kommunen.

Niclas Lindberg

Generalsekreterare Svensk Biblioteksforening

---

<sup>4</sup> Statens kulturråd 2010, Folkbiblioteken 2009, s 22.

<sup>5</sup> Statens kulturråd 2010, Folkbiblioteken 2009, s 22.

---

<sup>6</sup> Fler besök och utlån, Svensk Biblioteksforening 2007.

## Folkbiblioteken i Älvkarleby

I denna rapport belyses hur biblioteksverksamheten i kommunen ser ut. Älvkarleby jämförs dels med andra kommuner i Uppsala län men också med andra kommuner av liknade karaktär. För den jämförelsen har vi utgått ifrån den kommungruppsindelning som Sveriges Kommuner och Landsting rekommenderar för jämförelser av kommuner. Denna indelning klassificerar Sveriges kommuner i nio olika grupper efter vissa strukturella egenskaper som bland annat befolkningsstorlek, pendlingsmönster och näringslivsstruktur. Älvkarleby tillhör kategorin *Pendlingskommuner*, det vill säga *Kommun där mer än 40 procent av nattbefolkningen pendlar till arbetet i någon annan kommun.*

## Bakgrundsfakta om Älvkarleby

Som bakgrundsfakta redovisas här inledningsvis några siffror om inkomst- och utbildningsnivå samt siffror som visar hur intresset för högre studier i Älvkarleby ser ut. Nedanstående data är hämtad från SCB. Andelen högskoleutbildade samt medelinkomst avser 2009 och andelen högskolenybörjare avser läsåret 2008/09.

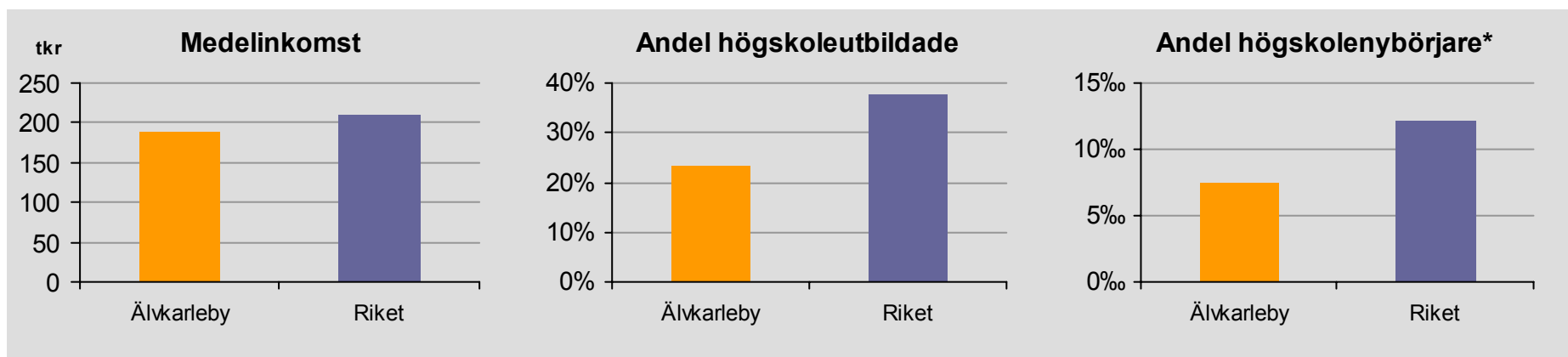
Det statistiska materialet i rapporten är huvudsakligen hämtat från rapporterna *Kulturen i Siffror 2010:4*, samt motsvarande rapporter från åren 2006-2009 utgivna av Statens kulturråd. Rapporterna finns tillgänglig på [www.kulturradet.se](http://www.kulturradet.se). Svensk Biblioteksförning tar inte ansvar för eventuella felaktigheter i Kulturrådets statistik. Jämförelsen med typkommunen enligt Sveriges Kommuner och Landstings gruppindelning bygger på Kulturrådets grunddata men beräkningarna är nya och utförda av Svensk Biblioteksförning. Mer information om Sveriges Kommuner och Landstings kommungruppsindelning finns tillgänglig på [www.skl.se](http://www.skl.se).

Stora förändringar mellan enskilda år ska tolkas med viss försiktighet. Dessa kan bero på ändrade redovisningsrutiner och liknande.

Saknade staplar i diagrammen är en följd av saknade värden i Kulturrådets statistik. Bland annat saknas siffror från Ydre kommun avseende 2009 helt.

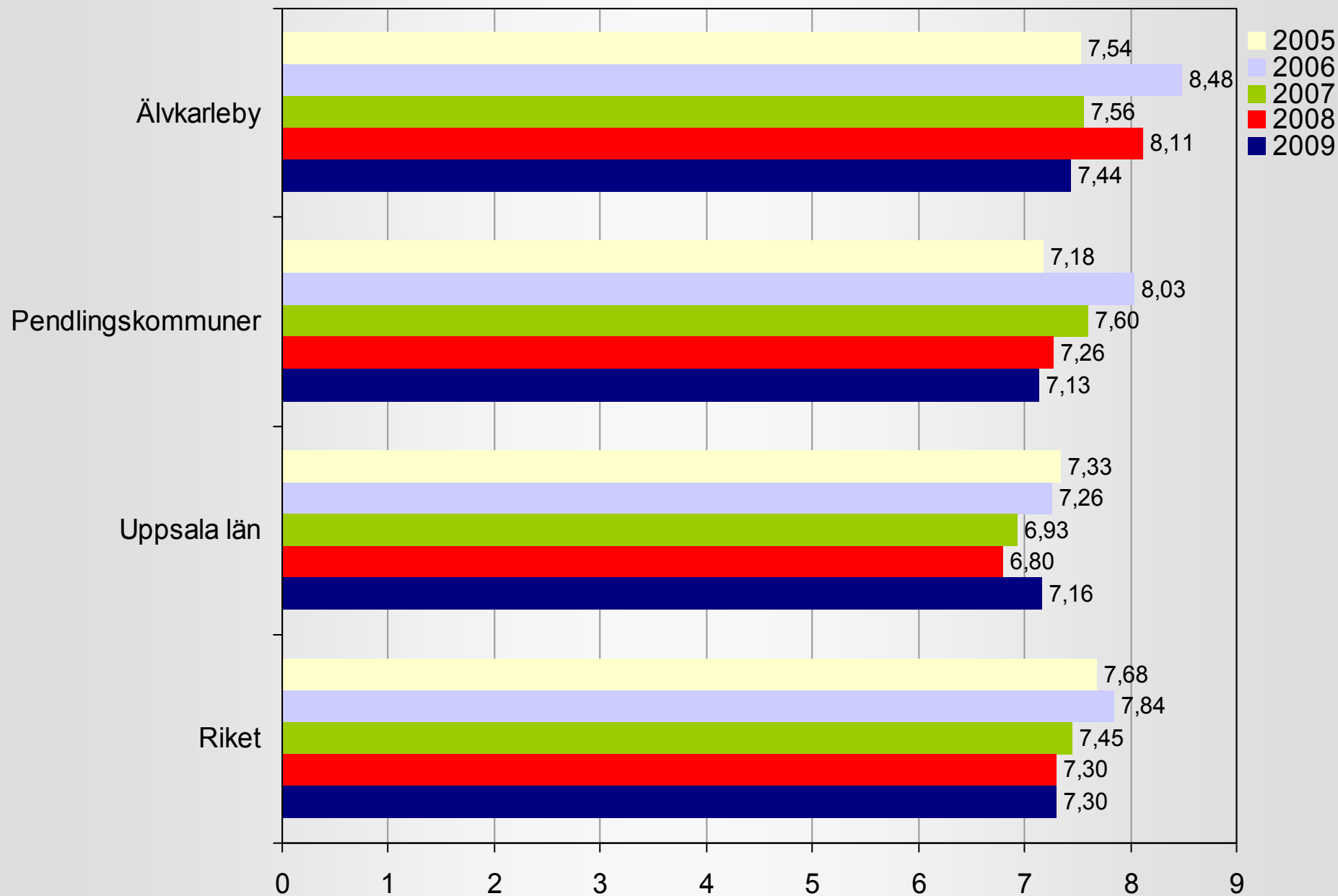
2009 presenterade Kulturrådet särskild statistik över skolbibliotekens användning, se *Kulturen i Siffror 2009: 1*. Motsvarande statistik finns inte för andra år därför återges i denna rapport vissa uppgifter om skolbiblioteken som avser 2008.

Folkbiblioteken i nedanstående kommuner lämnade inte fullständiga uppgifter för 2007. För dessa kommuner återges 2006 års uppgifter även för 2007. Detta påverkar i någon mån även medelvärden för län och rike. De kommuner det gäller är; Avesta, Borgholm, Falun, Flen, Gullspång, Hagfors, Helsingborg, Höör, Järfälla, Kramfors, Kristinehamn, Kungsbacka, Kungälv, Ludvika, Lysekil, Mariestad, Mölndal, Norrtälje, Oxelösund, Sollentuna, Sunne, Tidaholm, Trelleborg, Töreboda, Uddevalla, Umeå och Ängelholm.



\* Med högskolenybörjare avses studerande som för första gången är registrerad i grundläggande högskoleutbildning.

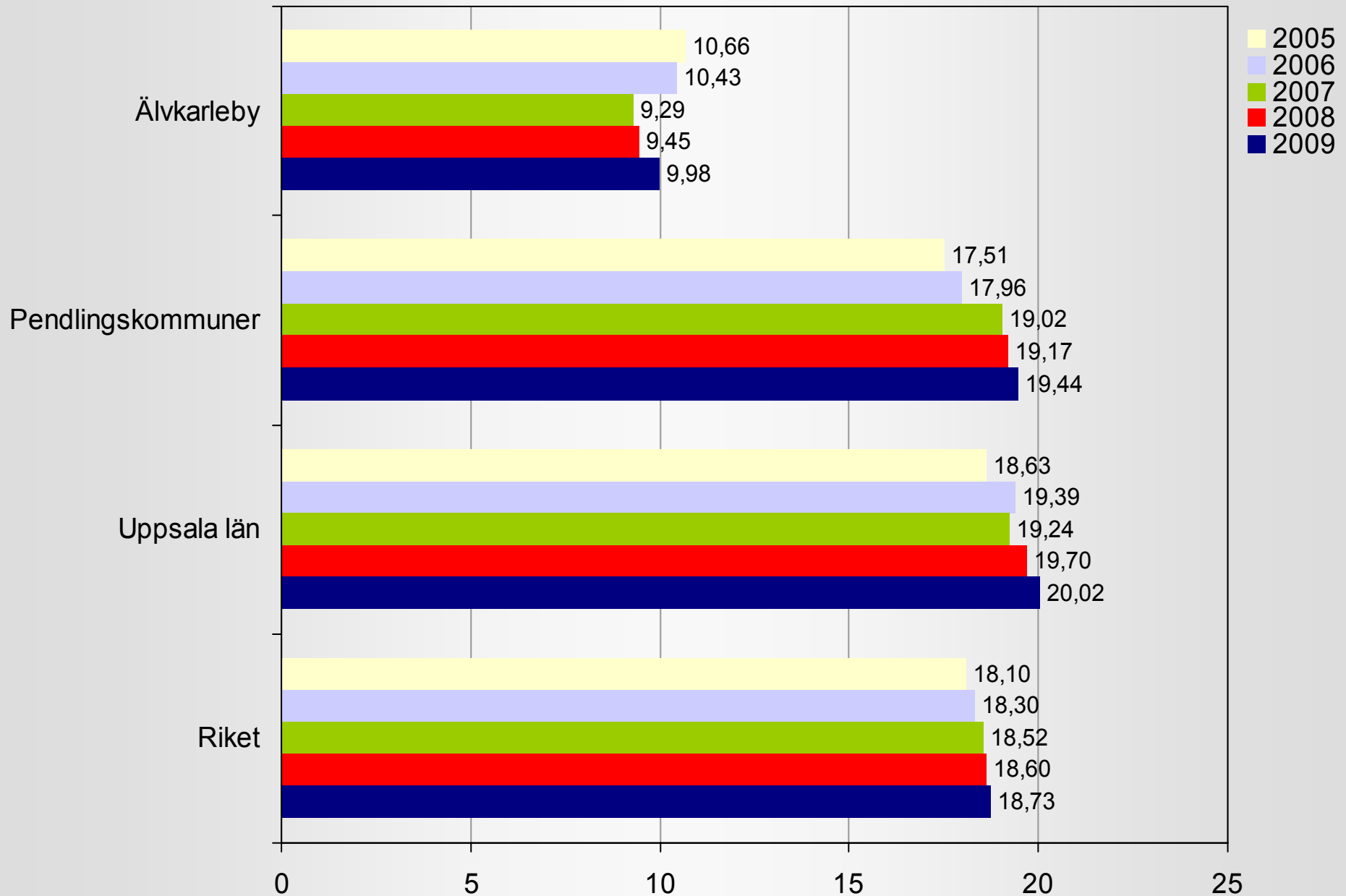
## Antal besök per invånare



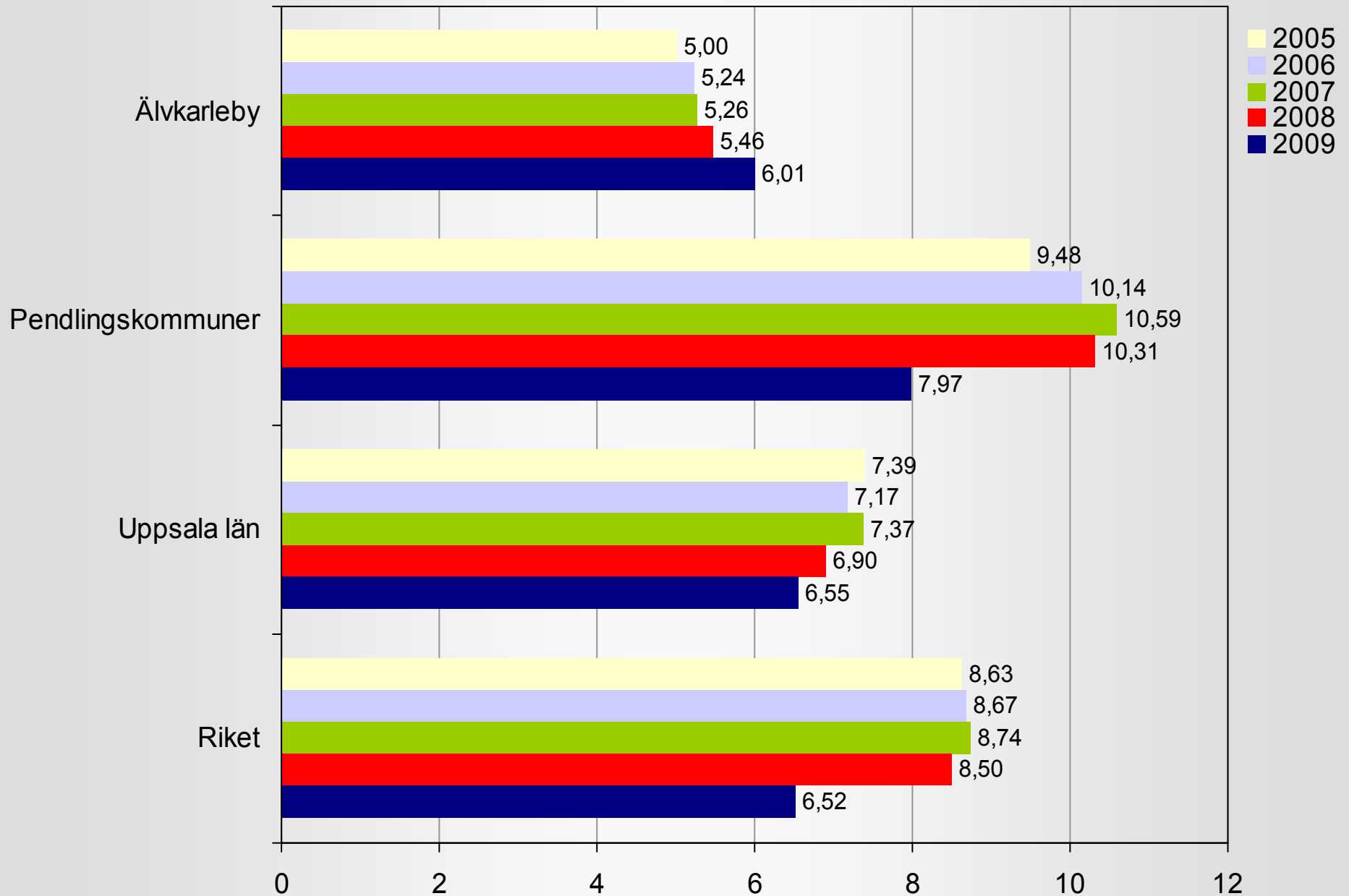
## Total utlåning per invånare



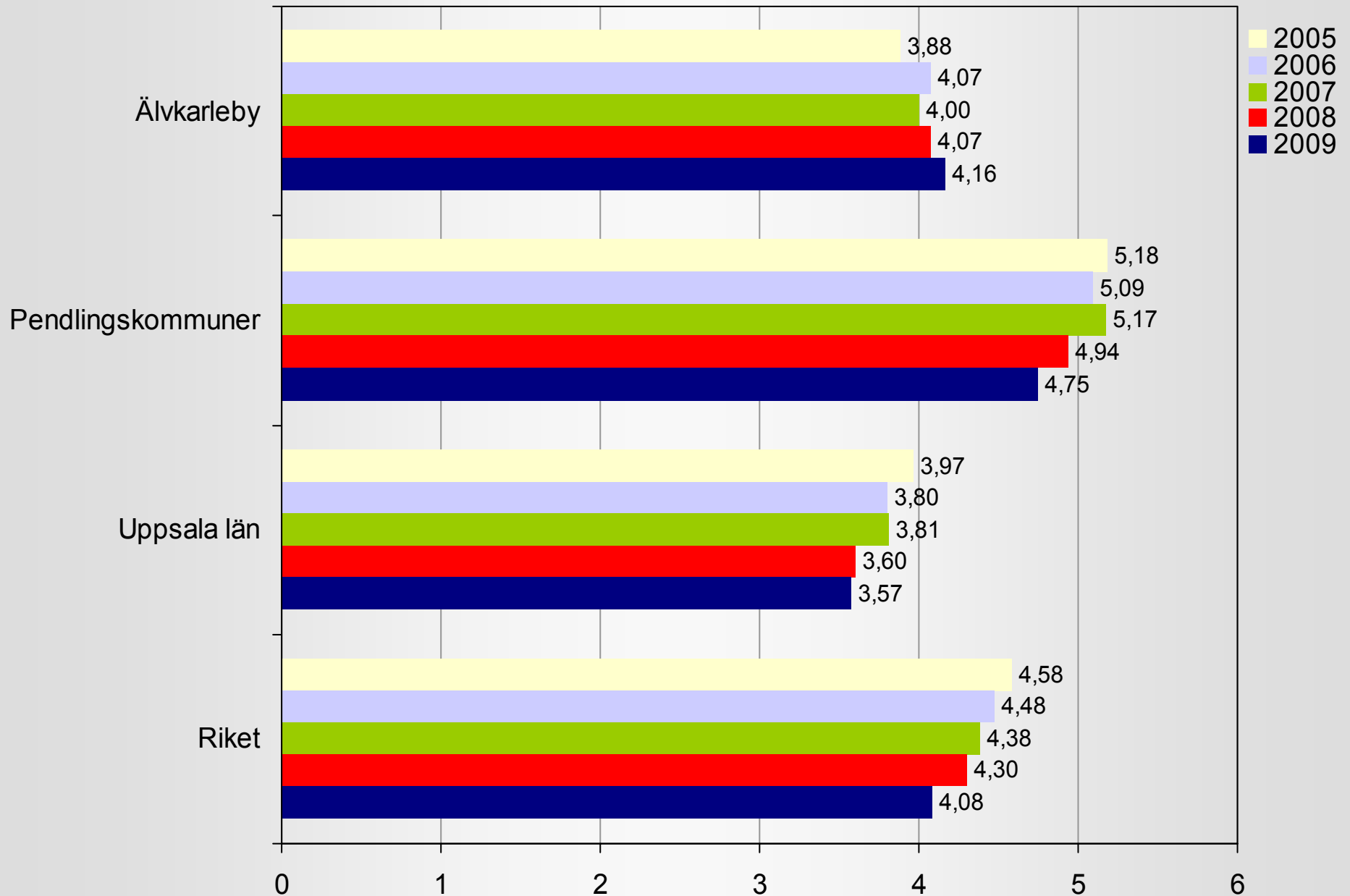
## Antal barnbokslån per barn 0-14 år



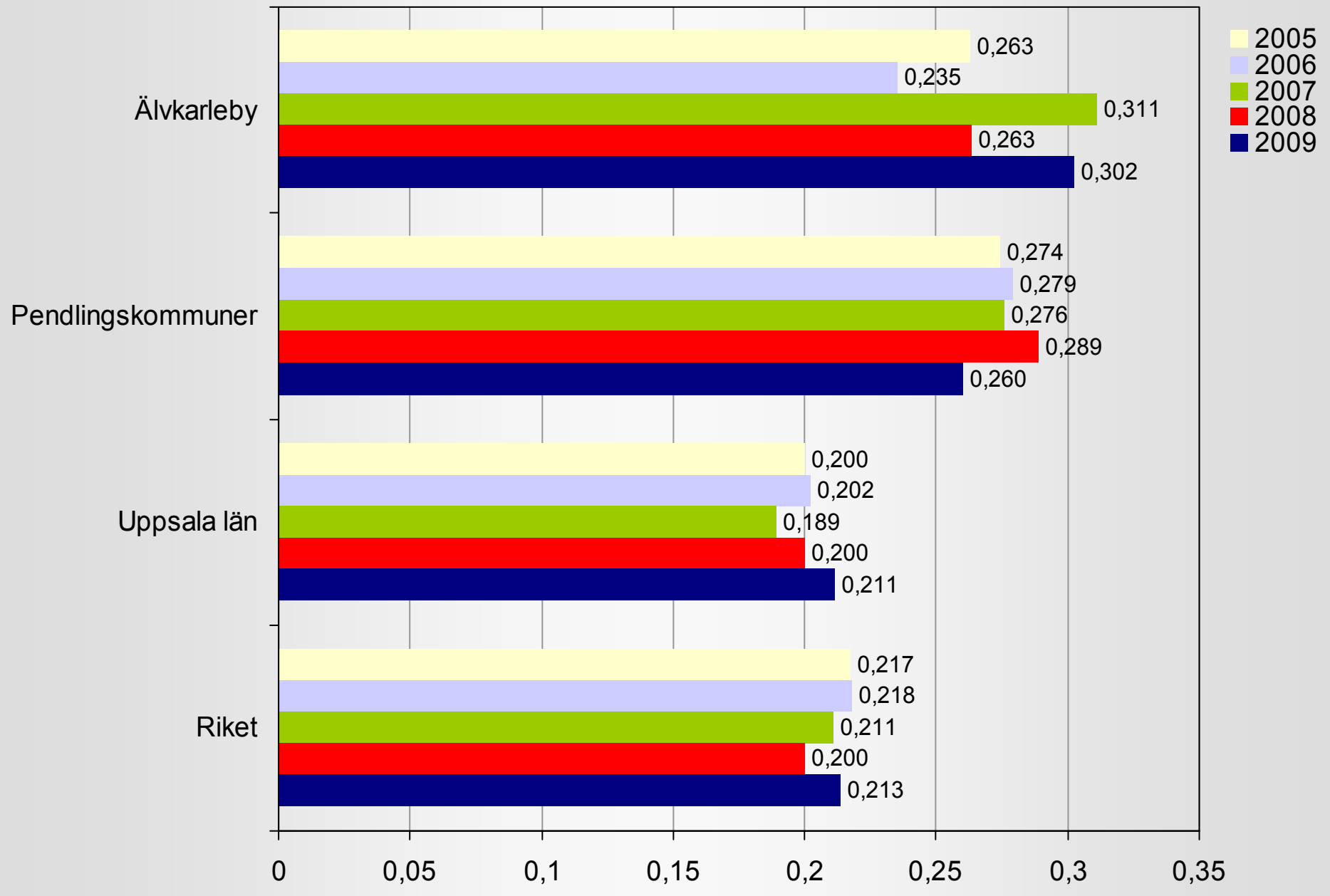
## Antal barnböcker per barn 0-14 år



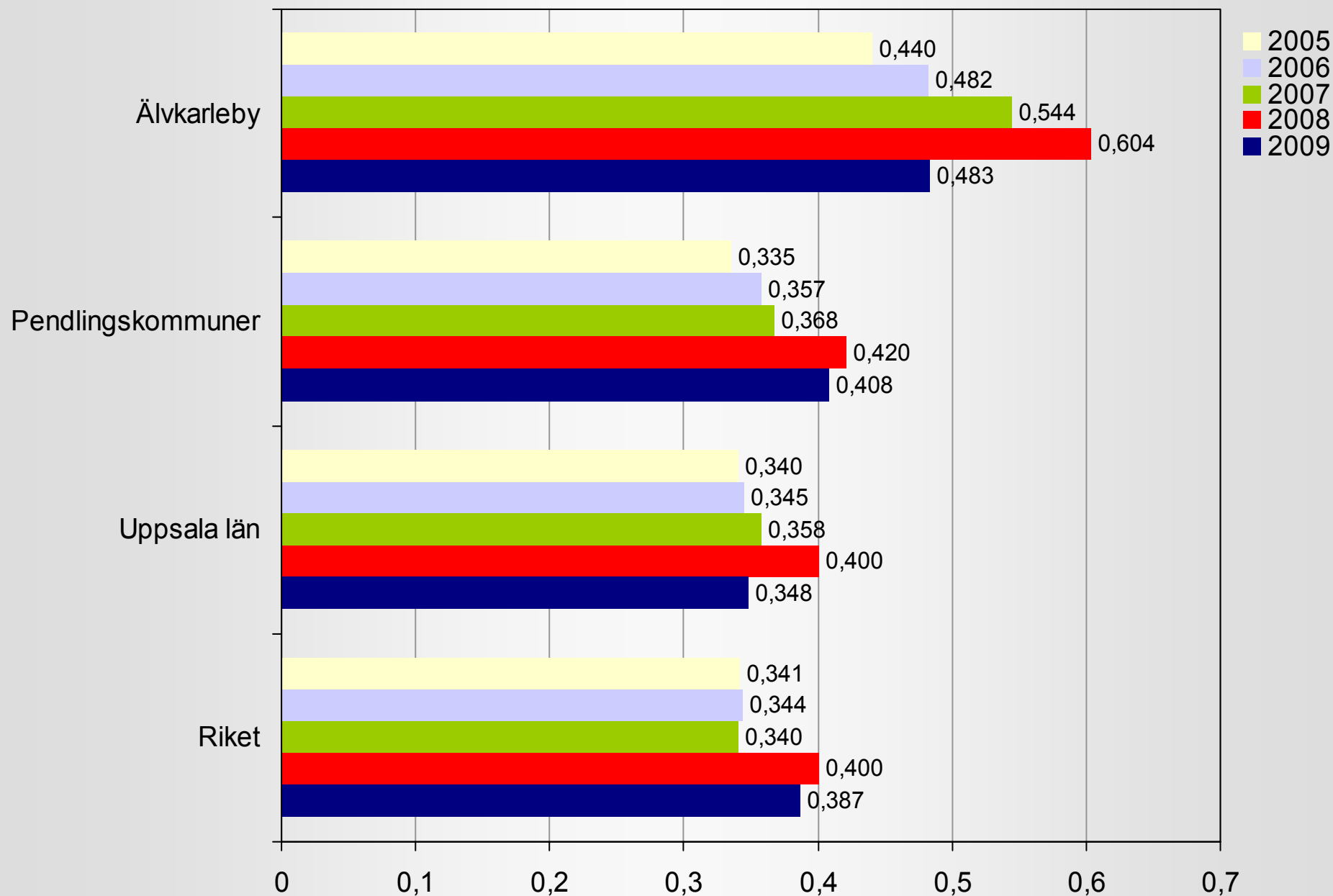
# Antal böcker per invånare



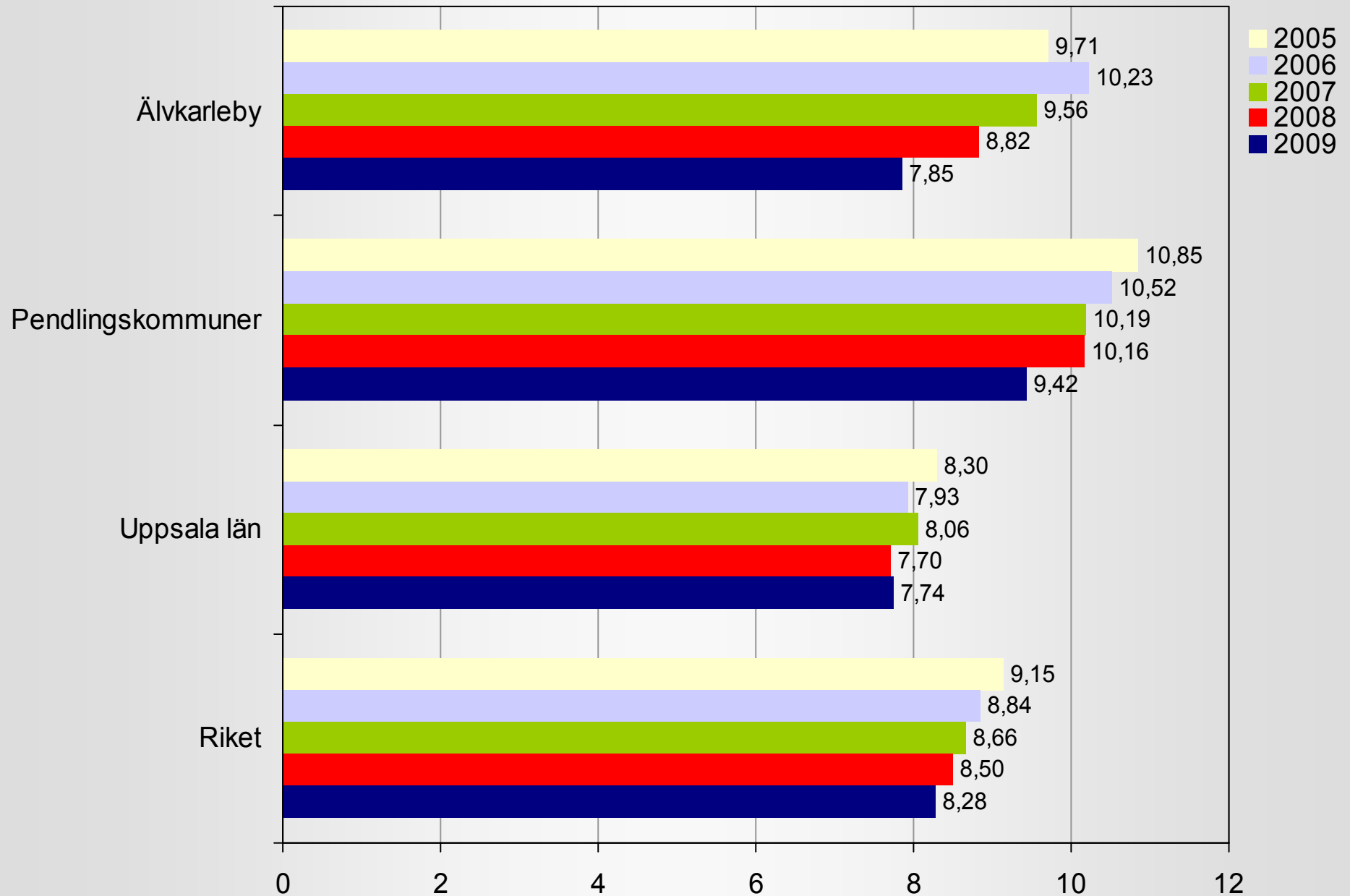
## Nyförvärv, böcker per invånare



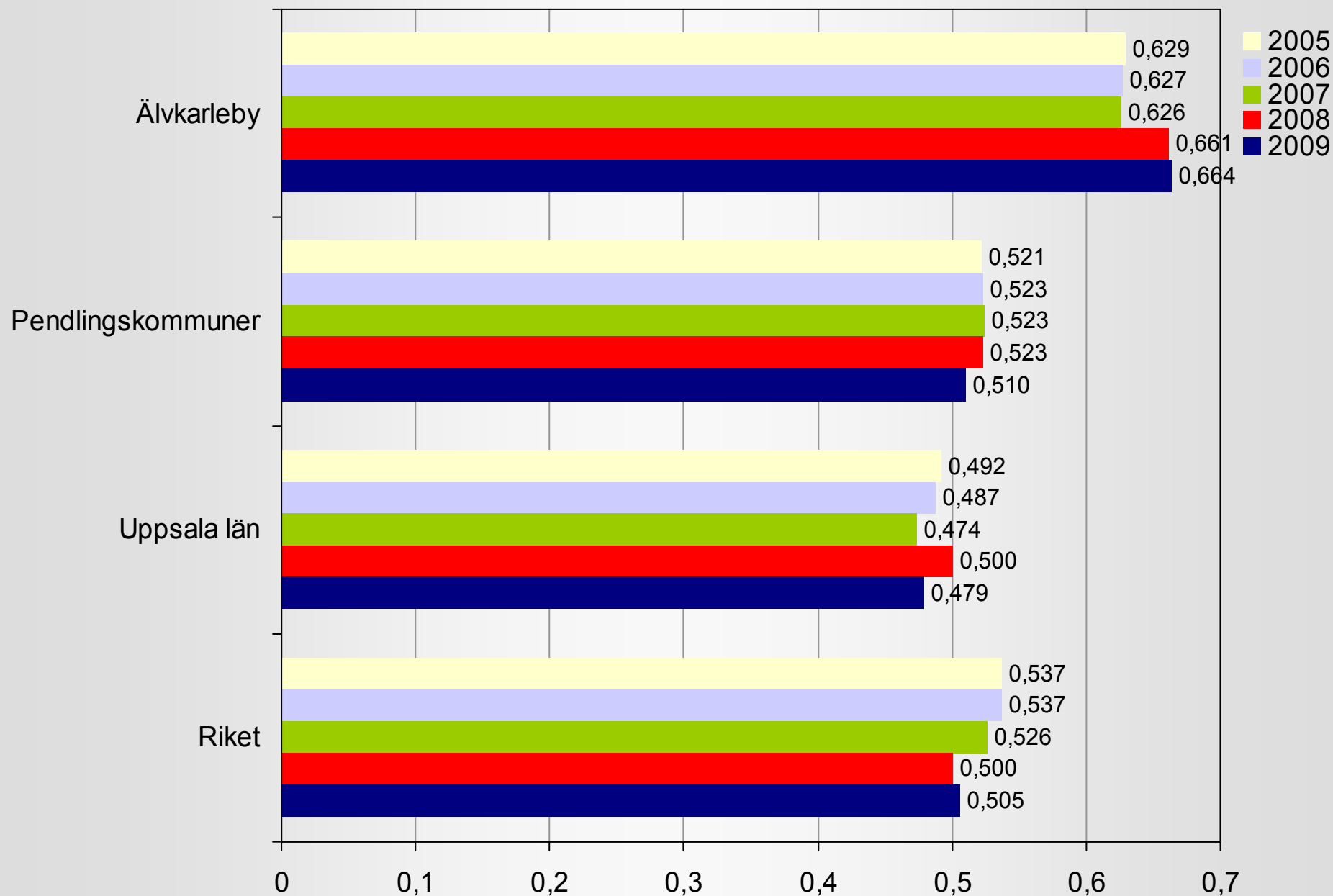
## AV-bestånd per invånare



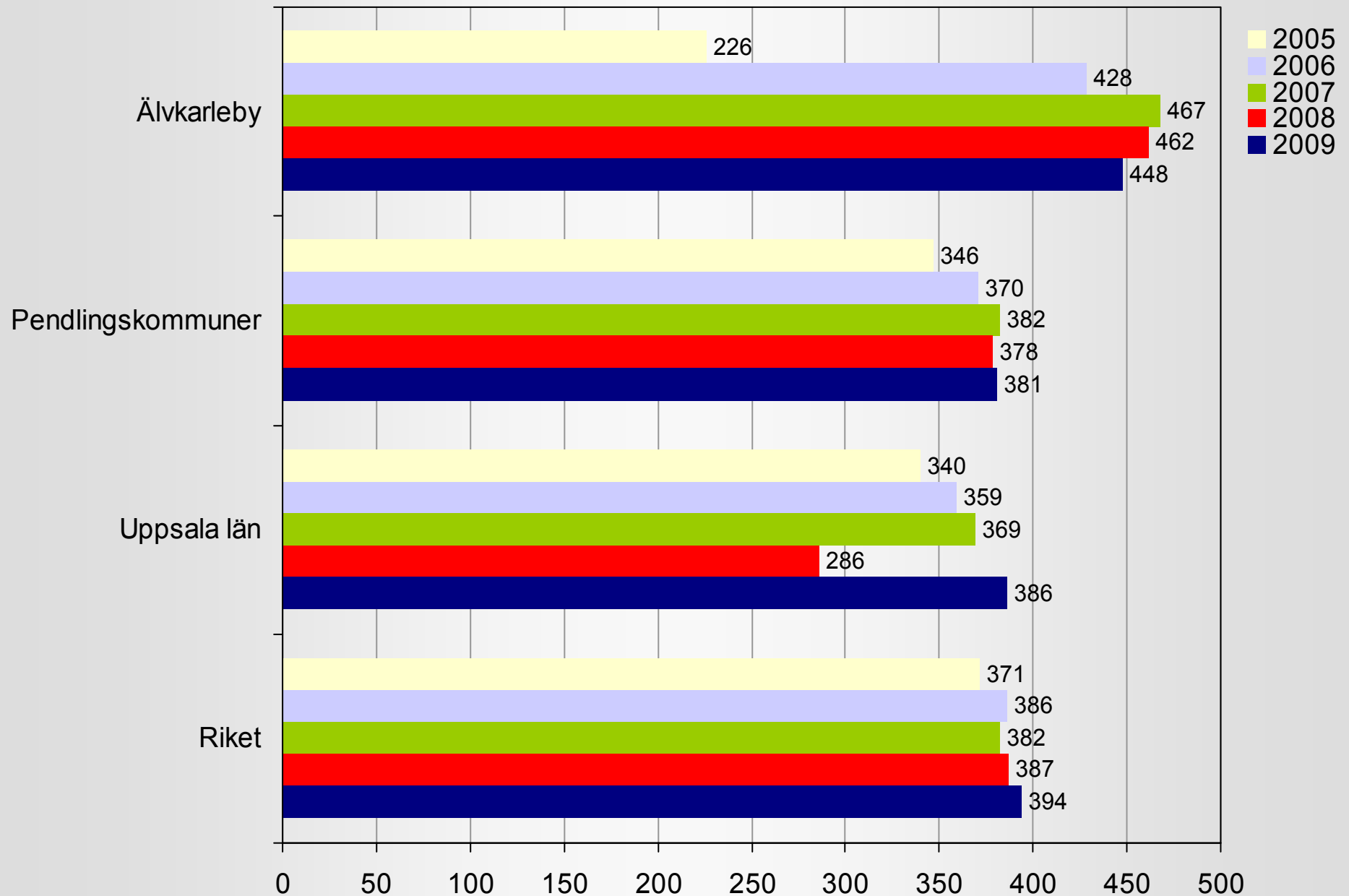
# Tidskriftsprenumerationer per 1000 invånare



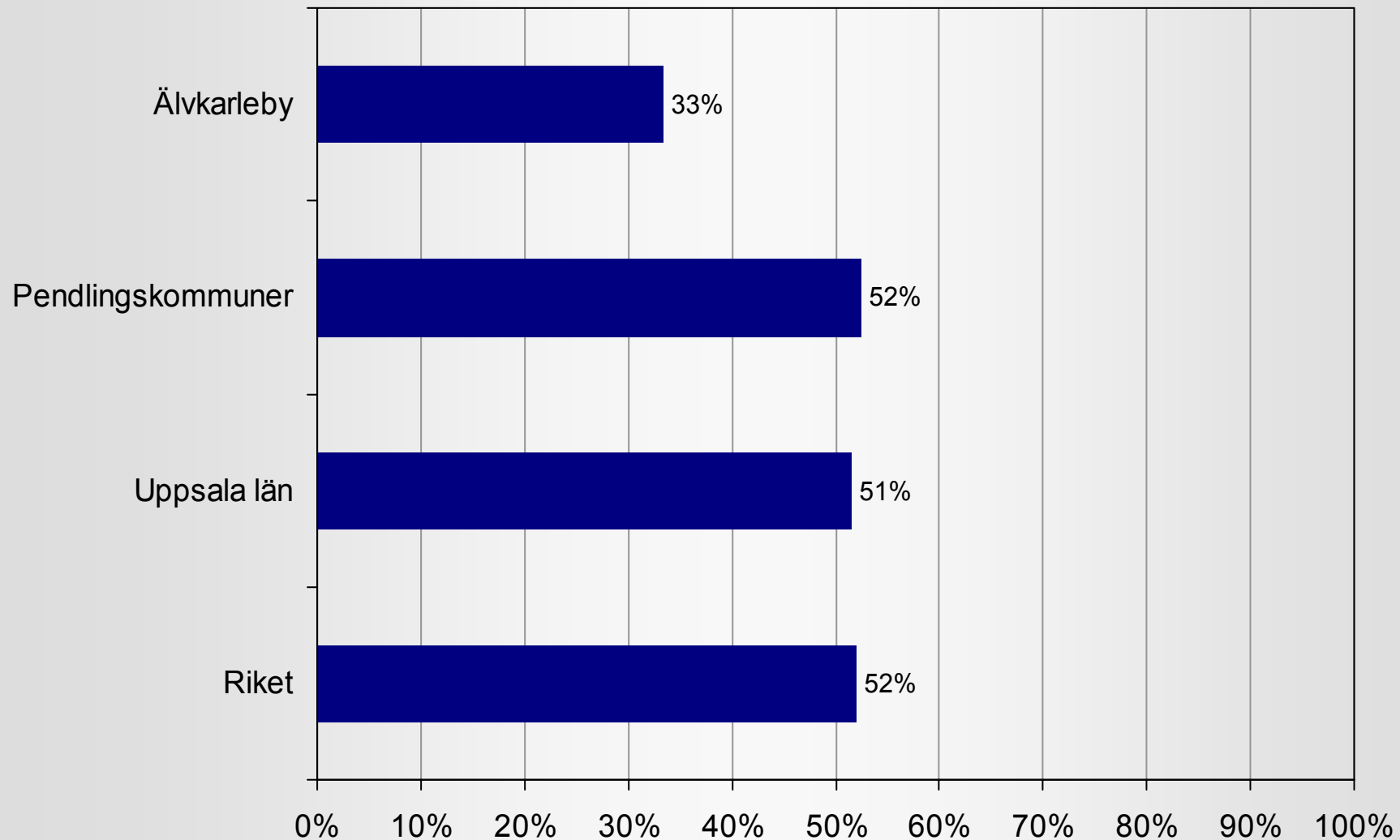
## Biblioteksanställda per 1000 invånare



## Total driftskostnad (kr) per invånare



## Andel skolor med bemannat skolbibliotek år 2008



Diagrammet visar andel svarande skolenheter som har skolbibliotek öppet för eleverna med bemanning (minst 1 timme per vecka) eller som har bibliotek som är integrerat med folkbibliotek eller använder bibliotek på annan skolenhet. I Älvkarleby uppgår andelen svarande skolenheter till 100 procent. Diagrammet avser förhållandena 2008. För övriga år under perioden 2005-2009 saknas statistik.

## Bilaga: Kommungrupsindelning enligt Sveriges Kommuner och Landsting

Mer information på [www.skl.se](http://www.skl.se)

Pendlingskommuner	
Bjuv	Mullsjö
Boxholm	Munkedal
Bromölla	Mörbylånga
Eslöv	Norberg
Essunga	Nykvarn
Forshaga	Nynäshamn
Gagnef	Orust
Gnesta	Sigtuna
Grästorp	Sjöbo
Habo	Stenungsund
Hammarö	Storfors
Höganäs	Svalöv
Hörby	Säter
Höör	Söderköping
Kil	Timrå
Knivsta	Trosa
Krokom	Vänersborg
Kumla	Vännäs
Kungsör	Åstorp
Kävlinge	Älvkarleby
Lekeberg	

Storstäder	
Göteborg	Stockholm
Malmö	

Förortskommuner	
Ale	Partille
Bollebygd	Salem
Botkyrka	Skurup
Burlöv	Sollentuna
Danderyd	Solna
Ekerö	Staffanstorp
Haninge	Sundbyberg
Huddinge	Svedala
Håbo	Tjörn
Härryda	Tyresö
Järfälla	Täby
Kungsbacka	Upplands Väsby
Kungälv	Upplands-Bro
Lerum	Vallentuna
Lidingö	Vaxholm
Lilla Edet	Vellinge
Lomma	Värmdö
Mölnadal	Öckerö
Nacka	Österåker

Varuproducerande kommuner	
Alvesta	Oskarshamn
Emmaboda	Oxelösund
Fagersta	Perstorp
Finspång	Sotenäs
Gislaved	Surahammar
Gnosjö	Svenljunga
Grums	Sävsjö
Götene	Tibro
Herrljunga	Tranemo
Hofors	Tranås
Hylte	Ulricehamn
Laxå	Uppvidinge
Lessebo	Vaggeryd
Ljungby	Vara
Markaryd	Vetlanda
Mönsterås	Vårgårda
Nybro	Värnamo
Nässjö	Älmhult
Olofström	Örkelljunga
Osby	Östra Göinge

Större städer	
Borås	Norrköping
Eskilstuna	Skellefteå
Falun	Sundsvall
Gävle	Södertälje
Halmstad	Trollhättan
Helsingborg	Umeå
Jönköping	Uppsala
Kalmar	Varberg
Karlskrona	Västerås
Karlstad	Växjö
Kristianstad	Örebro
Linköping	Örnsköldsvik
Luleå	Östersund
Lund	

Glesbygdskommuner	
Arjeplog	Ragunda
Arvidsjaur	Robertsfors
Berg	Rättvik
Bjurholm	Sorsele
Bräcke	Storuman
Dals-Ed	Strömsund
Dorotea	Torsby
Gällivare	Vansbro
Härjedalen	Vilhelmina
Jokkmokk	Vindeln
Ljusdal	Ydre
Lycksele	Ånge
Malung	Åre
Malå	Årjäng
Nordmaling	Åsele
Norsjö	Älvdalen
Ockelbo	Äivsbyn
Orsa	Överkalix
Ovanåker	Övertorneå
Pajala	

Övriga, mer än 25 000 inv.	
Alingsås	Ludvika
Arvika	Mark
Boden	Mjölby
Bollnäs	Motala
Borlänge	Norrköping
Enköping	Nyköping
Falkenberg	Piteå
Falköping	Ronneby
Gotland	Sandviken
Hudiksvall	Skövde
Härnösand	Strängnäs
Hässleholm	Söderhamn
Karlshamn	Trelleborg
Karlskoga	Uddevalla
Katrineholm	Västervik
Landskrona	Ystad
Lidköping	Ängelholm

Övriga, 12 500-25 000 inv.	
Arboga	Lindesberg
Avesta	Lysekil
Båstad	Mariestad
Eksjö	Mora
Flen	Sala
Hagfors	Simrishamn
Hallsberg	Skara
Hallstahammar	Sollefteå
Heby	Sunne
Hedemora	Säffle
Hultsfred	Sölvesborg
Kalix	Tidaholm
Kiruna	Tierp
Klippan	Tingsryd
Kramfors	Tomelilla
Kristinehamn	Vimmerby
Köping	Åmål
Laholm	Östhammar
Leksand	

Övriga, mindre än 12 500 inv.	
Aneby	Mellerud
Askersund	Munkfors
Bengtstorfors	Nora
Borgholm	Nordanstig
Degerfors	Skinnskatteberg
Eda	Smedjebacken
Filipstad	Strömstad
Färgelanda	Tanum
Gullspång	Torsås
Haparanda	Töreboda
Hjo	Vadstena
Hällefors	Valdemarsvik
Högsby	Vingåker
Karlsborg	Åtvidaberg
Kinda	Ödeshög
Ljusnarsberg	

---



**SVENSK  
BIBLIOTEKS  
FÖRENING**

Svensk Biblioteksforening  
Box 70380  
107 24 Stockholm  
Tel 08-545 132 30  
Fax 08-545 132 31  
<http://www.biblioteksforeningen.org>  
[info@biblioteksforeningen.org](mailto:info@biblioteksforeningen.org)